

Inspiratiebijeenkomst SEJN 7 november 2024

'Integraal werken'



Op 7 november 2024 vond weer een online inspiratiebijeenkomst van SEJN plaats. Deze bijeenkomst is een vervolg op de bijeenkomst in mei, waarbij we verder praten over het thema 'Integraal werken'. SEJN-coördinator Inez Berends opent de bijeenkomst, het belooft een variërend en mooi inhoudelijk programma te worden!

Actuele ontwikkelingen en huishoudelijke mededelingen

- We hebben weer een **nieuw SEJN-lid**: Buro J.A.Z.Z. Ze zijn een organisatie in het midden van het land, verlenen ambulante hulpverlening aan kinderen, jongeren en jongvolwassenen en zijn ook actief met ASH. Welkom!
- Een update vanuit de **werkgroep betekenisvol resultaat**: De werkgroep heeft het afgelopen jaar hard gewerkt aan het maken van het gespreks- en meetinstrument 'Hoe gaat het met jou?'. Dit instrument is bedoeld om een beter beeld te krijgen van hoe het met de jongere gaat en hoeveel welbevinden de jongere daarbij beleeft. Dit instrument kan helpen bij het opstellen van doelen, maar kan ook worden ingezet om het langetermijneffect van jeugdhulp zichtbaar te maken. Het instrument zal in 2025 worden ingebouwd in BergOp. Meer weten hierover? Mail Inez: i.berends@piresearch.nl.
- Vanuit de **Lerende Databank Jeugd (LDJ)**: Elk jaar wordt onderzocht welke vragenlijsten veel gebruikt worden door SEJN-organisaties, zodat ze aan de LDJ-database kunnen worden toegevoegd. Dit jaar worden er vier vragenlijsten toegevoegd: de AISI 6-12 jaar, SEV, TSCYC en ARIJ 3.0. Daarnaast zijn de scores- en effectendashboards voor de SEJN-organisaties vernieuwd. Vragen hierover? Mail Jori: j.henke@praktikon.nl.

Doen Wat Werkt in de Jeugdzorg

Janneke Metselaar (NHL Stenden Hogeschool) is werkzaam in de onderzoeksgroep 'Doen Wat Werkt'. Dit consortium doet onderzoek naar hoe de kwaliteit in de jeugdzorg kan verbeteren door professionals meer op de werkvloer te laten leren en ontwikkelen. Het is een zesjarig project met twee einddoelen: het bevorderen en borgen van leren op de werkvloer en dat hulp van goede kwaliteit is, waarbij werkzame elementen competent worden toegepast binnen de methodieken waarmee gewerkt wordt. Bij Doen Wat Werkt zijn onder andere onderzoekers en docenten van hogescholen en universiteiten, organisaties voor jeugdzorg, uiteenlopende experts, vertegenwoordigers van beleid en cliëntenorganisaties betrokken. Meer weten over dit project? Mail naar Maartje Gerretsen: m.gerretsen@uva.nl.



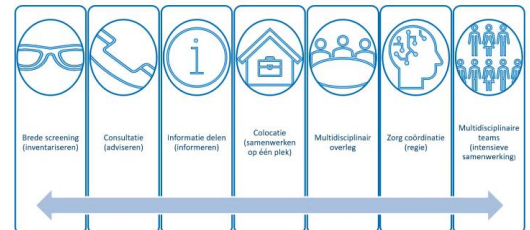
Aanvullend vertelt Germie van den Berg (NJI) over de lancering van een nieuw kennisproduct, namelijk de **Keuzehulp jeugd en gezin**. In dit handelingsgerichte gespreksinstrument is kennis van wat werkt bijeengebracht. De Keuzehulp jeugd en gezin ondersteunt jeugdprofessionals om samen met ouders en jongeren te beslissen over passende hulp. Hij helpt professionals bij het maken van keuzes, op basis van kennis over wat werkt bij bepaalde problemen of omstandigheden. Voor meer informatie zie de website van het NJI: <https://www.nji.nl/effectieve-jeugdhulp/keuzehulp-jeugd-gezin>.

Integraal werken: het kader ontwikkeld vanuit de praktijk

Laura Nooteboom (LUMC Curium) vertelt over de [kaders voor integraal werken](#) zoals deze geschetst worden in het *position paper* dat het Landelijk Netwerk Integraal Werken met Jeugd en Gezin eerder dit jaar heeft verspreid. Integraal werken heeft dan de volgende kernelementen:

1. Vanuit een brede blik op problematiek en krachten van gezinnen.
2. Gericht op tijdig, samenhangend ondersteuningsaanbod op maat.
3. Door samenwerking vanuit verschillende domeinen/specialismen.

Integraal werken is een middel om bepaalde doelen te bereiken en geen doel op zich. Het is belangrijk dat organisaties stilstaan bij de vraag in hoeverre er wordt gedifferentieerd tussen verschillende vormen van integraal werken (denk aan informatie delen, multidisciplinair overleg, etc.). Integraal werken vraagt om kaders, sturing en om langdurige investering van alle betrokkenen. Daarnaast wordt benadrukt dat goede borging van integraal werken vraagt om het vastleggen van werkzame principes en van- en-met elkaar leren.



Voor meer informatie, zie het *position paper* Landelijk expertisenetwerk Integraal werken met jeugd en gezin: https://werkplaatsenjeugd.nl/wp-content/uploads/2024/05/Position-paper_Netwerk-Integraal-Werken_april-2024.pdf.

Integraal werken: toepassing in de praktijk

Marlies de Jong (Nji) deelt [kennis over integraal werken](#) vanuit kennisdossier 'integrale gezinshulp', het essay 'Mijn thuis' én geeft praktijkvoorbeelden van integraal werken. In het essay 'Mijn Thuis' komt naar voren dat de beste hulp plaatsvindt in het gezin, met het gezin en met de mensen om het gezin heen. Onderliggend hieraan zijn drie basisprincipes opgesteld:

1. Werk contextueel en systemisch.
2. Werk samen met het gezin en behandel iedereen gelijkwaardig.
3. Bied het gezin aandachtsvolle zorg.

Voor meer informatie: zie de website <https://www.nji.nl/zo-thuis-mogelijk-opgroeien> of mail naar Marlies (m.dejong@nji.nl) of Harmke (h.bergenhenegouwen@nji.nl).



Korte terugblik op de deelsessies

Integraal werken: het kader en de bedoeling (Laura Nooteboom, LUMC Curium)

In deze deelsessie staat een [praktijkvoorbeeld van integraal werken](#) binnen de jeugdhulpverlening centraal. Andrée Sekreve en Maurits Struik (Youké) vertellen over hoe integraal werken is georganiseerd binnen Youké. Integrale jeugdhulp wordt binnen Youké vormgegeven door:

- Het organiseren van specialistische gebiedsteams, waarin verschillende expertises samenwerken en worden doorontwikkeld.
- Het werken vanuit een brede blik, waarbij verschillende soorten hulpvormen afwisselend kunnen worden ingezet om goed aan te sluiten bij de hulpvraag van de cliënt(systeem).
- Het uitvoeren van een verklarende analyse vanuit verschillende expertises en vervolgens samenwerken aan de doelen van het kind en gezin.

Youké
sterke jeugd

Voor het implementeren van de integrale jeugdhulp binnen Youké is een veranderaanpak gehanteerd waarbij enerzijds richting werd gegeven aan hoe de integrale jeugdhulp georganiseerd zou kunnen worden en anderzijds professionals de ruimte en tijd kregen om zich te ontwikkelen op dit gebied. Andrée en Maurits benoemen dat het cruciaal is om hierbij in gesprek te gaan met collega's over het veranderproces (hoe, wat, waarom deze verandering?) om uiteindelijk ook de verandering goed te kunnen borgen.

Er wordt een artikel geschreven over de implementatie van integraal werken binnen Youké. Meer willen weten hierover? Zoek gerust contact met Andrée Sekreve (asekreve@youke.nl) of Maurits Struik (mstruik@youke.nl).

Integraal werken: de brede blik (Marlies de Jong, NJi)

In deze deelsessie vertelt Marlies over integrale gezinshulp (IGH), waarbij er met een brede blik wordt gekeken naar het gezin en de omgeving en er verbinding wordt gemaakt tussen verschillende disciplines, vakgebieden en domeinen. Aanvullend hierop wordt het **4Domeinen model** geïntroduceerd. Dit is een instrument wat het integraal domeinoverstijgend werken vergemakkelijkt. Het model geeft snel overzicht en helpt bij het opstellen van heldere samenwerkingsafspraken en een gezamenlijk signaleringssysteem. Er wordt bij vier verschillende domeinen (lichaam, geest, maatschappelijk en sociaal) stilgestaan bij welke informatie er al is en/of nog mist, maar ook bij wat er al goed gaat en waar hulp nodig is.



Voor meer informatie over het 4D-model, zie de website: <https://www.overvechtgezond.nl/het-4d-model/>.

ASH-intervisie (Martijn Ter Meer, entrea lindenhout)

ASH-professionals gaan met elkaar in gesprek over hoe je omgaat met (forse) psychiatrische problematiek bij de jeugdige of ouder(s). Hieruit komt naar voren dat de samenwerking met (volwassenen-) GGZ-instellingen niet altijd even soepel verloopt. Er wordt besproken hoe deze samenwerking kan worden bevorderd, waarbij er een gezamenlijke verantwoordelijkheid voor de kinderen en gezinnen wordt gestimuleerd.

LDJ-cliëntentafel & cliëntraden in verbinding (Milou Golbach & Nina Esmeijer, Praktikon)

Vanuit de LDJ-cliëntentafel is de wens om de collectieve kennis van de cliëntenraden van SEJN-organisaties zo te benutten dat er waardevolle input ontstaat en de uitwisseling tussen verschillende cliëntenraden wordt gestimuleerd. Tijdens deze deelsessie wordt besproken wat huidige thema's zijn in de cliëntenraden en hoe de onderlinge verbinding tussen en met de cliëntenraden van SEJN-organisaties bevorderd kan worden. Hieruit komt onder andere naar voren dat er niet altijd iets wordt gedaan met de adviezen die jongeren geven en dat er behoefte is aan organisatieoverstijgende themadagen waarbij kennis en ervaringen kunnen worden uitgewisseld door middel van leuke activiteiten.

ALV

Naast de workshops vindt de **Algemene Ledenvergadering** plaats voor de **bestuurders** van SEJN-organisaties. Hier wordt gesproken over de algemene SEJN-ontwikkelingen en het jaarplan voor 2025. Ook is de begroting voor 2025 vastgesteld.

Hoe hebben SEJN-leden de inspiratiebijeenkomst ervaren? Wij kregen een aantal mooie reacties van jullie terug:



Save the date:

De inspiratiebijeenkomsten in 2025 vinden plaats op **donderdag 22 mei** en **donderdag 6 november**.